



**ERCIYES ÜNİVERSİTESİ**  
**YAPI İŞLERİ VE TEKNİK DAİRE BAŞKANLIĞI**  
**2016 MALİ YILI**  
**BİRİM FAALİYET RAPORU**

Ocak 2017

## İÇİNDEKİLER

<b>BİRİM YÖNETİCİSİNİN SUNUŞU .....</b>	<b>2</b>
<b>I- GENEL BİLGİLER .....</b>	<b>3</b>
<b>A- Misyon ve Vizyon .....</b>	<b>3</b>
<b>B- Yetki, Görev ve Sorumluluklar .....</b>	<b>3</b>
<b>C- İdareye İlişkin Bilgiler .....</b>	<b>5</b>
1- Fiziksel Yapı.....	5
2- Organizasyon Şeması .....	6
3- Bilgi ve Teknolojik Kaynaklar .....	7
4- İnsan Kaynakları .....	7
5- Sunulan Hizmetler .....	9
<b>II- FAALİYETLERE İLİŞKİN BİLGİ VE DEĞERLENDİRMELER.....</b>	<b>15</b>
<b>A- Birim Faaliyetleri .....</b>	<b>15</b>
1- Kontrollük Birimi Faaliyetleri .....	15
2- Başkanlığa Bağlı Birim Faaliyetleri .....	42
3- Diğer Çalışmalar.....	47
4- Proje Bilgileri .....	47
5- Personelce Katılınan Sempozyum, Konferans vb.Programlar .....	48
<b>III- KURUMSAL KABİLİYET VE KAPASİTENİN DEĞERLENDİRİLMESİ .....</b>	<b>48</b>
<b>A- Üstünlükler.....</b>	<b>48</b>
<b>B- Zayıflıklar.....</b>	<b>48</b>
<b>C- Değerlendirme .....</b>	<b>49</b>
<b>IV- ÖNERİ VE TEDBİRLER .....</b>	<b>49</b>
<b>V- EKLER .....</b>	<b>50</b>
<b>A- İç Kontrol Güvence Beyanı .....</b>	<b>50</b>

## **BİRİM YÖNETİCİSİ SUNUŞU**

---

Yapı İşleri Teknik Daire Başkanlığı; Üniversitemiz bina ve tesislerinin projelerini yapmak, ihale dosyalarını hazırlamak, yapı onarımları ile ilgili ihaleleri yürütmek, Üniversitemiz Erciyes Merkez kampus ve ilçelerde bulunan kampuslere ait arazilerin kamulaştırma çalışmalarını yürütmek, kampus peyzaj planlarını hazırlayıp zemine uygulamak, inşaatları kontrol etmek, tamamlanan inşaatları teslim almak, eskiyen binaların bakım ve onarım işlerini yapmaktadır. Üniversitemizin kendi birimleri içinde ve haricinde haberleşmeyi sağlamak, iletişim ağını, güçlendirmek, arızaları gidermekte ve yeni telefon hatları oluşturmaktadır. Ayrıca binaların ısıtılması, gerekli yerlere sıcak suyun verilmesi, kalorifer, kazan dairesi, soğuk oda, jeneratör, merkezi havalandırma sistemleri, çevre düzenleme, asansör bakım ve onarımı ile benzer işleri yürütür ve sonuçlandırır.

Yapı İşleri Teknik Daire Başkanlığına bağlı birimler ve Şube Müdürlükleri:

Etüd Proje Şube Müdürlüğü, Yapı Denetim Şube Müdürlüğü, İşletme Bakım Onarım Arıza Şube Müdürlüğüdür.

**Oktay Musa KAYIRGA**  
**Yapı İşleri ve Teknik Daire Başkan V.**

## **I- GENEL BİLGİLER**

Yapı İşleri ve Teknik Daire Başkanlığımız; Üniversitemizde eğitim gören öğrencilere, eğitim-öğretim ve araştırma faaliyetlerini sürdüren akademik personele, Üniversitemizin hedefleri ve ilkeleri doğrultusunda özveriyle çalışan idari personele, hastanelerimizden faydalanan hasta ve hasta yakınlarına teknik konularda en iyi şekilde hizmet verebilecek ve kurumumuzun üretkenliğini arttıracak teknolojiyi, yapılaşmayı ve gerekli altyapıyı sağlamakla görevli birimimizdir.

### **A- Misyon ve Vizyon**

#### **Misyon ;**

Daire Başkanlığımız, Üniversitemizin ekonomik koşullarını en iyi şekilde planlayarak, Üniversitemizin eğitim kalitesinin ve toplumsal hizmetlerinin artırılmasını ve işleyişinin sürekliliğini sağlamak için, her türlü yapı, büyük Onarım, imalat, etüt-proje, keşif, ihale ve denetleme işlerinde yoğun olarak hizmet vermek, mevcut personel ve ekipman ile; sorumlu olduğumuz alanlarda sorunlara olabildiğince çözüm bulmak, eğitim-öğretim ve araştırmada gelişmeyi sağlamak için gerekli olan fiziki mekanları ve her türlü teknik hizmeti ilgili kanun ve mevzuat hükümlerine uygun olarak tesis etmeyi görev saymıştır.

#### **Vizyon ;**

Daire Başkanlığımızın vizyonu tüm birimlerimizin ihtiyacı olan yapılaşmayı üst yapı (idari, eğitim, spor ve sosyal tesisler) ve altyapı (İçme ve kullanma suyu, ana ve ara yollar, elektrik enerjisi, pis su ve yağmur suyu kanalizasyonu, çevre düzenlemesi v.s.) konforu, estetiği ve donanımı günümüz teknolojisine uygun olarak, mevcut yasa ve mevzuat çerçevesinde mümkün olan en ekonomik şekilde geleceğe hazırlamaktır.

### **B- Yetki, Görev ve Sorumluluklar**

Yükseköğretim Kurumlarının İdari Teşkilatı ve Görevlerine ilişkin 124 sayılı K.H.K de Yapı İşleri ve Teknik Daire Başkanlığının görevleri tanımlanmıştır. Üniversitemiz için gerekli her türlü yapı, tesis, bakım, onarım, imalat, etüt, proje, keşif, ihale ve denetleme işlerinde yoğun olarak hizmet veren Yapı İşleri ve Teknik Daire Başkanlığının görev alanları oldukça geniştir. Üniversitemiz adına teknik konularda ciddi sorumluluklar üstlenen Başkanlığımız, yapmış olduğu stratejik plan doğrultusunda hedeflenen amaçları gerçekleştirebilmek için paylaşımcı, katılımcı ve takım çalışması bilincinde bir yapı içerisinde görev yapmakta olup planların ve projelerin en verimli şekilde sonuçlandırılması için gerekli gayreti ve hassasiyeti göstermektedir. Harcama Yetkilisi ve Gerçekleştirme Görevlileri yetkilerini 5018 sayılı Kamu Mali Yönetimi ve Kontrol Kanununun 31. maddesinden almaktadır.

#### **Yapı İşleri ve Teknik Daire Başkanlığımızın görevleri;**

1. Üniversitemiz bina ve tesislerinin projelendirme çalışmalarını koordine etmek, projelerini hazırlamak ve uygulamak.
2. Yatırım işlerinin ihale dosyalarını hazırlamak ve ilgili ihaleleri yürütmek.
3. İhale edilen işlerin teknik kontrollüğünü yapmak, hakkedişlerini düzenlemek ve biten işlerin kabul işlemlerini yürütmek.
4. Mevcut binalarımızın bakım, onarım ve tadilat ihtiyaçlarını tespit etmek ve bu ihtiyaçların giderilmesini sağlamak.
5. Üniversitemiz çevre düzenleme çalışmalarını projelendirmek ve kampus yerleşim planına göre uygulamalarını yapmak.
6. Üniversitemiz kamulaştırma ve harita çalışmalarını yürütmek.

7. Üniversitemiz telefon santralinin ve telefon tesisatlarının bakım, onarım ve işletmesini yapmak.
8. Üniversitemiz elektrik ve jeneratör işlerinin bakım, onarım ve işletmesini yapmak.
9. Isı santrallerimiz ile ilgili işleri yürütmek.
10. Çevre düzenleme, ağaçlandırma, çim ekme işleri, yeşil alanların sulama ve bakım işlerini yürütmek.
11. Birimler arası görev dağılımındaki yönlendirmeyi yapmak, astların işlerine koordine etmek,
12. Başkanlığa havale edilen iş ve evrakların ilgili personele havalesini yapmak ve gereğini sağlamak, cevap yazılarının hazırlanmasına, günlük işlerin imza takibinin yapılmasını ve sonuçlandırılmasını sağlamak,
13. Bağlı personelinin, günlük mesaisinin aksamaması için gerekli kontrolleri yapmak,

Yapı İşleri ve Teknik Daire Başkanlığımız Üniversite mevzuatı ve bu talimatla kendisine verilen görevlerin Anayasa, kanun, karar ve bu gibi mevzuata uygun olarak yerine getirilmesinden, yetkilerinin zamanında kullanılmasından Genel Sekretere karşı sorumludur.

### İdari Yetki Görev ve Sorumluluklar

#### Mali Yetki Görev ve Sorumluluklar

##### Mali Yetkililer

Harcama Yetkilisi	Gerçekleştirme Görevlisi	Taşınır Kontrol Yetkilisi	Taşınır Kayıt Yetkilisi
Oktay Musa KAYIRGA Yapı İşleri ve Teknik Daire Başkanı V.	Melahat SÖZÜER Yapı İşleri ve Teknik Dai.Bşk. Etüt-Proje Şube Müd. Gülcan BAŞOL Yapı İşleri ve Teknik Dai.Bşk. İşletmeler Şube Müd.	Gülcan BAŞOL İşletmeler Şube Müd.	Ali KAYAHARMAN Tekniker

## **C- İdareye İlişkin Bilgiler**

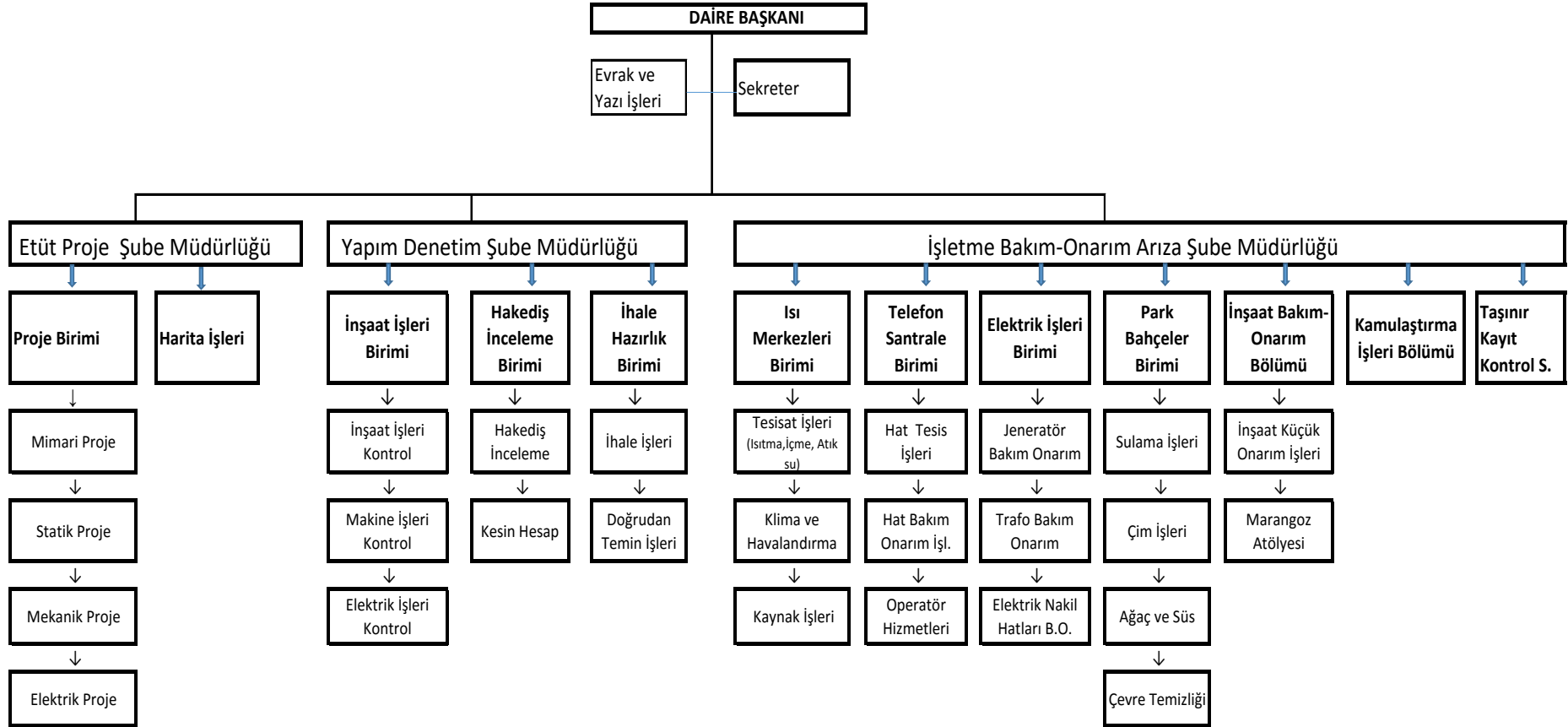
### **1) Fiziksel Yapı**

Merkez kampüsü Rektörlük binasının arka tarafına yerleşmiş olan birimimiz;

- a.** Daire Başkanı Odası,
- b.** 2 adet Şube Müdürü Odası,
- c.** Sekreter Odası,
- d.** 1 adet İhale Birimi Odası
- e.** 1 adet İhale Toplantı Odası
- f.** 1 adet Toplantı Odası
- g.** 3 adet Kontrol Birimi Odası,
- h.** 1 Adet Kamulaştırma Odası,
- i.** 1 Adet Taşınır Kontrol Yetkilisi Odası,
- j.** 1 adet Evrak ve yazı İşleri Odası
- k.** 1 adet Arşiv olmak üzere toplam 1579,50 m<sup>2</sup> de hizmet vermektedir.

## 2) Organizasyon Şeması

### ERCİYES ÜNİVERSİTESİ YAPI İŞLERİ VE TEKNİK DAİRE BAŞKANLIĞI TEŞKİLAT ŞEMASI



### 3) Bilgi ve Teknolojik Kaynaklar

#### 3.1 Yazılımlar :

AMP Hakediş ve Yaklaşık Maliyet Programı

#### 3.2 Bilgisayarlar :

Cinsi	Adet
Masaüstü Bilgisayar Kasası	100
Masaüstü Bilgisayar Ekranı	102
Taşınabilir Bilgisayar	4
<b>TOPLAM</b>	<b>206</b>

#### 3.3 Diğer Bilgi ve Teknolojik Kaynaklar :

Cinsi	Adet
Fotokopi Makinesi	2
Faks	1
Yazıcı	45
Barkod Okuyucu	1
Fotoğraf Makinası	1
Kameralar	14
Televizyonlar	5

### 4) İnsan Kaynakları

#### 4.1 Yapı İşleri Daire Başkanlığı İdari Personel

YILLAR	GİH	SHS	THS	AHS	DHS	YHS	TOPLAM
2010	14	-	60	-	-	9	83
2011	11	-	70	-	-	9	90
2012	11	-	70	-	-	9	90
2013	11	-	70	-	-	9	90
2014	11	-	70	-	-	9	90
2015	15	-	84	-	-	8	107
2016	15	-	70	-	-	14	99



#### 4.2 Yapı İşleri Daire Başkanlığı İdari Personelin Eğitim Durumu

İdari Personelin Eğitim Durumu					
	İlköğretim	Lise	Ön Lisans	Lisans	Y.L. ve Dokt.
Kişi Sayısı	5	9	42	39	4
Yüzde	5,05	9,09	42,42	39,39	4,04

#### 4.3 Yapı İşleri Daire Başkanlığı İdari Personelin Hizmet Süreleri

İdari Personelin Hizmet Süresi						
	1 – 3 Yıl	4 – 6 Yıl	7 – 10 Yıl	11 – 15 Yıl	16 – 20 Yıl	21 - Üzeri
Kişi Sayısı	7	14	10	6	17	45
Yüzde	7,07	14,14	10,10	6,06	17,17	45,45

#### 4.4- Yapı İşleri Daire Başkanlığı İdari Personelin Yaş İtibariyle Dağılımı

İdari Personelin Yaş İtibariyle Dağılımı						
	21-25 Yaş	26-30 Yaş	31-35 Yaş	36-40 Yaş	41-50 Yaş	51- Üzeri
Kişi Sayısı	3	5	14	8	34	35
Yüzde	3,03	5,05	14,14	8,08	34,34	35,35

#### 4.5 Yapı İşleri Daire Başkanlığı İşçiler

İşçiler (Çalıştıkları Pozisyonlara Göre)			
	Dolu	Boş	Toplam
Sürekli İşçiler	-	-	-
Vizeli Geçici İşçiler	-	-	-
Vizesiz işçiler (3 Aylık)	-	-	-
<b>Toplam</b>	-	-	-

#### 4.6 Yapı İşleri Daire Başkanlığı Sürekli İşçilerin Hizmet Süreleri

Sürekli İşçilerin Hizmet Süresi						
	1 – 3 Yıl	4 – 6 Yıl	7 – 10 Yıl	11 – 15 Yıl	16 – 20 Yıl	21 - Üzeri
Kişi Sayısı						
Yüzde						

#### 4.7- Yapı İşleri Daire Başkanlığı Sürekli İşçilerin Yaş İtibariyle Dağılımı

Sürekli İşçilerin Yaş İtibariyle Dağılımı						
	21-25 Yaş	26-30 Yaş	31-35 Yaş	36-40 Yaş	41-50 Yaş	51- Üzeri
Kişi Sayısı						
Yüzde						

#### 5) Sunulan Hizmetler

##### 5.1. İdari Hizmetler

Bütçeyle tahsis edilen sermaye yatırımlarının daire ile bölümünün harcama yetkilisi Daire Başkanıdır.

Rektörlük tarafından alınan talimatlar doğrultusunda ve ilgili mevzuatlar uyarınca, Üniversite bünyesinde bulunan mevcut yapıların onarım ve bakımları, Yeniden yapılması gereken yapıların proje üretilmesinde, programa alınması, yapı maliyetlerinin hesaplanması, ihale aşamasına getirilmesi, ihalelerin sonuçlandırılması, kontrollerinin yapılması, hak edişlerin incelenmesi, kabullerinin yapılması, yılı ödeneklerinin verimli ve zamanında harcanması için gerekli tedbirleri almak, ödeneklerin yıl içinde harcanmasını kontrol takip etmek. Kampus yerleşim planının yapılması, değişikliklerin izlenmesi, yeni bina ve çevre düzenlemelerinin yapılması için proje çalışmalarının yapılması. Harita ve aplikasyon işleri ve kamulaştırma işlemlerinin yapılması.

Ayrıca Bütçe hazırlık döneminde Üniversitenin yatırım programına yön vermek, Bütçe raporlarını hazırlamak ve yürütmekle görevlidir.

**MEVCUT FİZİKİ KAPALI ALANLAR M<sup>2</sup>**

MERKEZ KAMPÜSÜ	(*) İDARİ BİNALAR	EĞİTİM ALANLARI		SOSYAL ALANLAR			SPOR ALANLARI		TOPLAM
		Derslikler	Laboratuvar	Kantin Kafeterya vb	Lojman	Yurtlar	Açık Spor Tesis	Kapalı Spor Tesisleri	
<b>Fakülteler</b>									
Tıp Fakültesi		2.855		387					3.242
İ.İ.B.F Fakültesi	6.095	20.126		330					26.551
Mühendislik Fakültesi	10.000	33.000	3.500	513					47.013
İlahiyat Fakültesi	4.655	7.000	700	439					12.794
Fen Edebiyat Fakültesi	6.576	10.800	11.500	392					29.268
Mimarlık Fakültesi	8.026	10.737		2.500					21.263
Veteriner Fakültesi	5.000	2.000	13.000	700					20.700
Güz. Sanatlar Fak.	6.513	6.676	3.030						16.219
Eğitim Fakültesi	4.400	7.709		519					12.628
İletişim Fakültesi	2.000	3.000	2.130	363					7.493
Hukuk Fakültesi	2.000	4.000		118					6.118
Diş Hekimliği Fak.	10.484	7.354	1.500	515					19.853
Eczacılık Fakültesi	2.500	3.135	1.440	200					7.275
Sağlık Bilimleri Fakültesi	1.400	2.520							3.920
Develi Ziraat Fakültesi			1.775						1.775
<b>TOPLAM</b>	<b>69.649</b>	<b>120.912</b>	<b>38.575</b>	<b>6.976</b>					<b>236.112</b>

<b>Yüksekokullar</b>									
Beden Eğt. Spor Y.O	1.619	3.624	216	496					5.739
Sivil Havacılık Y.O	1.200	1.720	3.223	80					6.223
Yabancı Diller Y.O	3.885	1.430	196	159					5.670
Turizm İşletmeciliği ve Otelcilik Y.O.	1.200	4.157							5.357
<b>TOPLAM</b>	<b>7.904</b>	<b>10.931</b>	<b>3.419</b>	<b>735</b>					<b>22.989</b>

<b>Meslek Yüksekokulları</b>									
Kayseri M.Y.O	2.245	4.900	4.014	900					12.059
Sosyal Bilimler M.Y.O	1.500	3.300		500					5.300
Halil Bayraktar M.Y.O	1.000	1.800	169	277					3.246
Adalet M.Y.O.	1.000	4.616							5.616
Safiye Çıkırıkçioğlu M.Y.O	900	2.148	265	140					3.453
Bünyan M.Y.O	900	2.600							3.500
M.Çıkırıkçioğlu M.Y.O.	1.650	3.574		500					5.724
Pınarbaşı M.Y.O	800	2.522							3.322
<b>Enstitüler</b>									
Enstitüler/ Ersem	2.500	4.600	1.000	1.020					9.120
<b>TOPLAM</b>	<b>12.495</b>	<b>30.060</b>	<b>5.448</b>	<b>3.337</b>					<b>51.340</b>

<b>Rektörlük ve Bağlı Birimler</b>									0
Rektörlük Binası	11.275			625					11.900
Isı Merkezi I	1.672								1.672
Isı Merkezi II	1.440								1.440
Kütüphane ve Bilgi İşlem	750	9.250		400					10.400
Güneş evi			1.915						1.915
Kreş Anaokulları	1.190	1.114		400					2.704
Sabancı Kültür Sit.	3.992								3.992
Yapı İşler ve Tek.Dai.Bşk	2.292								2.292
Teknopark	500		750						1.250
Garaj	3.000								3.000
Mediko Sosyal	2.591								2.591
Öğrenci Yemekhane				4.859					4.859
Personel Y.hane/ Yeni Y.hane	11.000			3.307					14.307
Hastane Yemekhane				4.100					4.100
Kongre Merkezi	25.360								25.360
Jeneratör Dairesi ve Trafo	638								638
<b>Spor Tesisleri</b>									

Yüzme Havuzu								3.500	3.500
Erciyes Yük İrtifa	2.500	456		500					3.456
Amfi Tiyatro							3.350		3.350
S. Demirel Kap. S.S.								5.530	5.530
80. yıl Halı Saha	1.960								1.960
AçıkSporSahaları(10 Adet)								11.000	11.000
Futbol Sahası (2 Adet)							10.000		10.000
Ahmet Bilge Kapalı S.S	4.800								4.800
<b>Sosyal Tesis ve Lojmanlar</b>									
Lojmanlar					22.481				22.481
Talas sosyal Tesis	664			1.000	4.000				5.664
Hızıroğlu Konukevi					1.960				1.960
Bilim Siteleri					4.825				4.825
Öğrenci Evi (6 Blok)					31.000				31.000
Gölet Bölgesi				368					368
Eğitim Fakültesi Simit Saray				840					840
Kızılay Misafirhanesi					1.176				1.176
Tepe Restoran				538					538
Harika KuruTemizleme				432					432
<b>TOPLAM</b>	<b>75.624</b>	<b>10.820</b>	<b>2.665</b>	<b>17.369</b>	<b>65.442</b>		<b>13.350</b>	<b>20.030</b>	<b>205.300</b>

<b>Hastaneler</b>									0
Tıp Fak. Hastanesi	74.000	6.000	25.000	5.000					110.000
Tıp Blokları	10.000	8.000	10.000	2.000		1.850			31.850
Deneysel Tıp Mrk	1.008	1.200	1.800						4.008
Kemik İliği Nakil Merkezi	2.487								2.487
Organ Nakli Hastanesi	5.498			250					5.748
Onkoloji Hastanesi	7.068			270					7.338
Kalp Hastanesi	8.017			200					8.217
Çocuk Hastanesi	10.000		3.500	500					14.000
Radyoterapi Merkezi	480								480

Merkez Laboratuvarı			2.000						2.000
---------------------	--	--	-------	--	--	--	--	--	-------

<b>Diğer</b>									0
İlköğretim kompleksi	600	2.400	1.800					800	5.600
Vakıf çarşısı				4.833					4.833
Yeşil mah. Çiftlik	5.645								5.645
Safiye Çıkrık. Satış Merkezi	113								113
Maatba	446								446
Sera	303								303
<b>TOPLAM</b>	<b>125.665</b>	<b>17.600</b>	<b>44.100</b>	<b>13.053</b>		<b>1.850</b>		<b>800</b>	<b>203.068</b>

<b>Araştırma merkezleri</b>									
Klinik Cihazları Binası			1.350						1.350
İlaç Labaratuvar Binası			5.700						5.700
Makine Labaratuvar Binası			1.310						1.310
Deprem Labaratuvar Binası			1.555						1.555
Gen kök Araştırma Merkez binası			7.120						7.120
Uzay Araştırma Gözlem Evi Binası			226						226
Nano Teknoloji Merkez Binası			2.353						2.353
Tekmer Koskep Binası			1.022						1.022
<b>TOPLAM</b>			<b>20.636</b>						<b>20.636</b>

SEYRANİ KAMPÜSÜ ( 239.352 m <sup>2</sup> )	(*) İDARİ BİNALAR	EĞİTİM ALANLARI		SOSYAL ALANLAR			SPOR ALANLARI		TOPLAM
		Derslikler	Laboratuvar	Kantin Kafeterya vb	Lojman	Yurtlar	Açık Spor Tesis	Kapalı Spor Tesisleri	
Seyrani Ziraat Fakültesi	1.500	5.372							6.872
Develi M.Y.O.	1.100	4.540							5.640
Develi Kongre Merkezi	3.800								3.800
<b>TOPLAM</b>	<b>6.400</b>	<b>9.912</b>							<b>16.312</b>
<b>GENEL TOPLAM</b>	<b>297.737</b>	<b>200.235</b>	<b>114.843</b>	<b>41.470</b>	<b>65.442</b>	<b>1.850</b>	<b>13.350</b>	<b>20.830</b>	<b>755.757</b>

**15 TEMMUZ YERLEŞKESİ FİZİKİ KAPALI ALANLAR  
(84.810,89 m<sup>2</sup>)**

S.No	Adı	Taban Alanı	Katı	Toplam
1	Kongre ve Kültür Merkezi	2869,89 m <sup>2</sup>	B+Z+2	10044,62 m <sup>2</sup>
2	Kütüphane	792,61 m <sup>2</sup>	Z+2	2377,83 m <sup>2</sup>
3	Yabancı Diller Yüksekokulu	1674,68 m <sup>2</sup>	B+Z+2	6698,72 m <sup>2</sup>
4	Spor ve Antreman Salonu	1660,63 m <sup>2</sup>	B+Z	3321,26 m <sup>2</sup>
5	Öğrenci Merkezi ve Yemekhane	1484,90 m <sup>2</sup>	B+Z+2	6239,60 m <sup>2</sup>
6	İktisat ve Hukuk Fakülteleri	2548,81 m <sup>2</sup>	B+Z+3	12744,05 m <sup>2</sup>
7	Mimarlık ve Mühendislik Fakültesi	1431,68 m <sup>2</sup>	B+Z+5	10021,76 m <sup>2</sup>
8	Sağlık Bilimleri ve Fen Fakülteleri	2335,81 m <sup>2</sup>	2B+Z+2	11679,05 m <sup>2</sup>
9	Teknoloji ve Transfer Merkezi	1262,27 m <sup>2</sup>	B+Z+4	7573,62 m <sup>2</sup>
10	2 Adet Yurt	1246,23 m <sup>2</sup>	Z+4	6542,71 m <sup>2</sup>
11	Erkek Öğrenci Yurdu-1	606,82 m <sup>2</sup>	Z+5	3944,33 m <sup>2</sup>
12	Erkek Öğrenci Yurdu-2	603,89 m <sup>2</sup>	Z+5	3623,34 m <sup>2</sup>
<b>GENEL TOPLAM</b>				<b>84810,89 m<sup>2</sup></b>
<p><b>Toplam Çevrili alan:</b> 105066,926 m<sup>2</sup> uzunluğu: 1478,64 metre olarak ölçülmüştür. Bunun;203.62 metresi beton duvar üzerine metal korkuluk 1275,02 metresi tel çit olarak tespit edilmiştir. Üniversite alanı olarak ayrılan alan 240606,610 m<sup>2</sup>'dir.1500 m Asfalt yol ve 150 araçlık otoparkın yanı sıra 3 adet Açık Spor tesisi ve Yeşil alan bulunmaktadır.</p>				

**4.2 2017 Yılında Hizmete Açılacak Kapalı Alanlar ( M<sup>2</sup> )**

İdari Binalar	Toplam Kapalı Alan
<b>Yabancı Diller Yüksekokulu</b>	24,500
<b>Besyo Ek Bina ve Antreman Salonu</b>	6,557

## II-FAALİYETLERE İLİŞKİN BİLGİ VE DEĞENDİRMELER

### A. Birim Faaliyetleri

#### 1. KONTROLLÜK BİRİMİ FAALİYETLERİ

##### 1.1 Altyapı 1 İnşaat Yapım İşi

<b>İşin Adı</b>	ERÜ Altyapı 1 İnşaat Yapım İşi
<b>Yatırım Proje No</b>	
<b>Sözleşme Bedeli</b>	1.934.365,25-TL
<b>İhale Tarihi</b>	05.04.2016
<b>Sözleşme Tarihi</b>	29.04.2016
<b>İşyeri Teslim Tarihi</b>	03.05.2016
<b>İşin Süresi</b>	210 gün
<b>İş Bitim Tarihi</b>	28.11.2016
<b>Süre Uzatımı</b>	18 gün (sınavlar)+31 gün (keşif artışı)= 49 gün
<b>Uz. Süre Sonu İş Bitim Tarihi</b>	16.01.2017
<b>Sözleşme Artış Oranı</b>	%14,76
<b>Sözleşme Artış Bedeli</b>	285.460,07 TL
<b>Toplam Sözleşme Bedeli</b>	2.219.825,32 TL
<b>Söz. Bed. İle Yap. Toplam İş Tutarı*</b>	2.219.825,32 TL
<b>Proje Gerçekleşme Oranı**</b>	%114,76
<b>İş Program Oranı***</b>	%114,76
<b>Mevcut İmalat Durumu İlişkin Kısa Açıklamalar</b>	
<p>İhale kapsamında olan; tesisat, elektrik ve inşaat imalatları tamamlanmıştır. Ayrıca ilgili birimlerin istekleri doğrultusunda %14,76'lık ek imalatlar yapılmıştır. Geçici kabulü yapılmamıştır.</p> <p>Yapılan işler özetle; Yabancı Diller galeri inşaatı, Besyo Antrenman sahası galeri yapımı, Su deposu yapımı, bisiklet yolu köprüsü inşaatının tadilatı ve yerleşke içindeki muhtelif yerlerde yapılan imalatlardır.</p>	

\*Söz. Bed. İle Yapılan Toplam İş Tutarı = Düzenlenmiş son hakediş toplam imalat tutarı

\*\*Proje Gerçekleşme Oranı = Söz. Bed. İle Yapılan Toplam İş Tutarı/Sözleşme Bedeli

\*\*\*İş Programı Oranı: Form tarihi itibarıyla iş programına göre gerçekleştirilmesi gereken oran

#### ALTYAPI 1 İNŞAAT YAPIM İŞİ







## 1.2 Altyapı 2 İnşaat Yapım İşi

<b>İşin Adı</b>	ERÜ Altyapı 2 İnşaat Yapım İşi
<b>Yatırım Proje No</b>	
<b>Sözleşme Bedeli</b>	1.137.000,00-TL
<b>İhale Tarihi</b>	24.06.2016
<b>Sözleşme Tarihi</b>	27.07.2016
<b>İşyeri Teslim Tarihi</b>	01.08.2016
<b>İşin Süresi</b>	130 gün
<b>İş Bitim Tarihi</b>	08.12.2016
<b>Süre Uzatımı</b>	9 gün
<b>Uz. Süre Sonu İş Bitim Tarihi</b>	17.12.2016
<b>Sözleşme Artış Oranı</b>	
<b>Sözleşme Artış Bedeli</b>	
<b>Toplam Sözleşme Bedeli</b>	
<b>Söz. Bed. İle Yap. Toplam İş Tutarı*</b>	1.051.015,97
<b>Proje Gerçekleşme Oranı**</b>	% 92,43
<b>İş Program Oranı***</b>	% 92,43

### Mevcut İmalat Durumu İlişkin Kısa Açıklamalar

Hukuk Fakültesi çevresi otopark ve yürüyüş yollarının yapılması, Yerleşke içindeki muhtelif yerlerde kilitli parke ve bazalt yolları yapımı, Develi yerleşkesindeki binaların doğalgaz dönüşümlerinin yapımı, Bilim Sitesi yürüyüş yolunun genişletilmesi ve yerleşke sınırlarının fens teli ile çevrilmesi yapılmıştır.

\*Söz. Bed. İle Yapılan Toplam İş Tutarı = Düzenlenmiş son hakediş toplam imalat tutarı

\*\*Proje Gerçekleşme Oranı = Söz. Bed. İle Yapılan Toplam İş Tutarı/Sözleşme Bedeli

\*\*\*İş Programı Oranı: Form tarihi itibarıyla iş programına göre gerçekleştirilmesi gereken oran

## ALTYAPI 2 İNŞAAT YAPIM İŞİ



### 1.3 Kongre Merkezi İnşaatı

<b>İşin Adı</b>	Kongre ve Kültür Merkezi İkmal İnşaatı
<b>Yatırım Proje No</b>	1994H033390
<b>Sözleşme Bedeli</b>	41.410.000,00
<b>İhale Tarihi</b>	07.06.2016
<b>Sözleşme Tarihi</b>	22.07.2016
<b>İşyeri Teslim Tarihi</b>	26.07.2016
<b>İşin Süresi</b>	780 GÜN
<b>İş Bitim Tarihi</b>	13.09.2016
<b>Süre Uzatımı</b>	-
<b>Uz. Süre Sonu İş Bitim Tarihi</b>	-
<b>Sözleşme Artış Oranı</b>	-
<b>Sözleşme Artış Bedeli</b>	-
<b>Toplam Sözleşme Bedeli</b>	-
<b>Söz. Bed. İle Yap. Toplam İş Tutarı*</b>	-
<b>Proje Gerçekleşme Oranı**</b>	%9
<b>İş Program Oranı***</b>	%18

**Mevcut İmalat Durumu İlişkin Kısa Açıklamalar**

Yüklenici Demars İnş. Turizm Tic. Ltd. Şti. Taahhüdü altında bulunan ERÜ. kongre ve kültür merkezi ikmal inşaatı ile ilgili 26.07.2016 iş yeri teslimi yapılmıştır. Söz konusu işle ilgili Güçlendirme, Duvar, Çelik imalatları ile bina çevresinde İstinat Perde çalışmaları devam etmektedir.

Temel- kolon-perde güçlendirme, istinat duvarı yapımı ve temel bodrum yalıtım işlemi devam etmektedir.

\*Söz. Bed. İle Yapılan Toplam İş Tutarı = Düzenlenmiş son hakediş toplam imalat tutarı

\*\*Proje Gerçekleşme Oranı = Söz. Bed. İle Yapılan Toplam İş Tutarı/Sözleşme Bedeli

\*\*\*İş Programı Oranı: Form tarihi itibarıyla iş programına göre gerçekleştirilmesi gereken oran

## KONGRE MERKEZİ İNŞAATI



Çelik İmalatı



İstinat Perdesi



İstinat Perdesi



Güçlendirme Çalışması



Duvar Çalışması

## 1.4 Açık ve Kapalı Spor Tesisleri İkmal İnşaatı İşi (Antrenman Sahaları)

### Besyo Ek Bina ve Antrenman Sahaları İnşaatı Yapım İşi

<b>İşin Adı</b>	Erü. Besyo Ek Bina ve Antrenman Sahaları İnşaatı Yapım İşi
<b>Yatırım Proje No</b>	
<b>Sözleşme Bedeli</b>	4.893.000-TL
<b>İhale Tarihi</b>	28.05.2014
<b>Sözleşme Tarihi</b>	19.08.2014
<b>İşyeri Teslim Tarihi</b>	21.08.2014
<b>İşin Süresi</b>	740 gün
<b>İş Bitim Tarihi</b>	<b>İş devam ediyor</b>
<b>Süre Uzatımı</b>	13.11.2016
<b>Uz. Süre Sonu İş Bitim Tarihi</b>	-
<b>Sözleşme Artış Oranı</b>	-
<b>Sözleşme Artış Bedeli</b>	-
<b>Toplam Sözleşme Bedeli</b>	4.893.000-TL
<b>Söz. Bed. İle Yap. Toplam İş Tutarı*</b>	3.630.871,34-TL
<b>Proje Gerçekleşme Oranı**</b>	%74
<b>İş Program Oranı***</b>	%100

#### Mevcut İmalat Durumu İlişkin Kısa Açıklamalar

Besyo EK Bina ve Antrenman Sahaları İnşaatı işi 28.05.2014 tarihinde ihalesi yapılmış olup 21.08.2014 tarihinde yer teslimi yapılmıştır. Sözleşmeye göre iş bitim tarihi 29.08.2016 dır. Ancak müteahhit firmadan kaynaklanan nedenlerden dolayı söz konusu iş 16/12/2016 tarih itibariyle %74 ler seviyesinde bulunmaktadır. İnşaat işleri aşağıda belirtildiği gibi devam etmektedir. Bu süre zarfında müteahhit firma cezalı çalışmaktadır.

#### İNŞAAT İŞLERİ:

##### EK BİNA:

1-Ek Binanın inşaat işi bitti.

##### ANTREMAN SAHALARI BİNASI:

1-Kenetli çatı imalatı devam ediyor.

2-İç kısımda seramik işleri devam ediyor.

3-Duvarlarda saten alçı bitti, boya imalatı bekliyor.

4-Odalarda şap imalatları bitti PVC imalatı bekliyor.

5-Tretuarda bazalt döşeme imalatı bitti duvar ve basamak bazalt imalatı bekliyor.

6-Dış cephe mantolama ve boya işleri bitti.

7-Tas yünü asma tavan, havalandırma kanallarının yapımı devam ettiğinden dolayı bekliyor.

\*Söz. Bed. İle Yapılan Toplam İş Tutarı = Düzenlenmiş son hakediş toplam imalat tutarı

\*\*Proje Gerçekleşme Oranı = Söz. Bed. İle Yapılan Toplam İş Tutarı/Sözleşme Bedeli

\*\*\*İş Programı Oranı: Form tarihi itibariyle iş programına göre gerçekleştirilmesi gereken oran

## BESYO EK BINA VE ANTREMAN SAHALARI İNŞAATI YAPIM İŞİ



Besyo Ek Bina



Antreman Sahalari Binası



Antreman Sahalari Binası



### 1.5 Eğitim Büyük Onarım (1) İnşaatı

#### EĞİTİM BÜYÜK ONARIM (1) YIL SONU RAPORU

<b>İşin Adı</b>	ERÜ Eğitim Büyük Onarım (1) İnşaatı
<b>Yatırım Proje No</b>	
<b>Sözleşme Bedeli</b>	1.997.057,19
<b>İhale Tarihi</b>	30.06.2016
<b>Sözleşme Tarihi</b>	27.07.2016
<b>İşyeri Teslim Tarihi</b>	29.07.2016
<b>İşin Süresi</b>	120 gün
<b>İş Bitim Tarihi</b>	25.11.2016
<b>Süre Uzatımı</b>	12 gün
<b>Uz. Süre Sonu İş Bitim Tarihi</b>	07.12.2016
<b>Sözleşme Artış Oranı</b>	% 0,88
<b>Sözleşme Artış Bedeli</b>	17.564,92
<b>Toplam Sözleşme Bedeli</b>	2.014.532,55
<b>Söz. Bed. İle Yap. Toplam İş Tutarı*</b>	2.014.532,55
<b>Proje Gerçekleşme Oranı**</b>	% 100,88
<b>İş Program Oranı***</b>	% 100

**Eğitim Büyük onarım (1) İşinde Gelen talepler doğrultusunda ivedilikle yapılması gereken tadilatlar doğrultusunda çalışılan yeni şantiyeler aşağıda ki gibidir;**

- Uzay Araştırma ve Gözlem Evi
- Halil Bayraktar S.M.Y.O
- Garaj Amirliği
- Besyo Hali Saha idare Binası Çatısı
- İlaç Araştırma ve Uygulama Merkezi
- Hukuk Fakültesi
- Trafo Binaları
- Kütüphane Binası Çatısı
- Havacılık ve Uzay Bilimleri Fak. Atölye Binası
- Rektörlük Binası Bodrum kat
- Mediko Sosyal Binası
- Veterinerlik Fakültesi
- Kayseri M.Y.O.
- Bilgi İşlem Daire Başkanlığı
- 15 Temmuz yerleşkesi cephe onarımları

**Sözleşme Kapsamında yapılan onarım imalatları;**

- Deprem ve Motor Lab.Binaları
- Mühendislik Fakültesi Çatı ve WC'ler
- 80. Yıl Halı Saha Çatısı
- İktisat Fakültesi
- Çocuk Eğitim Merkezi
- Mimarlık Fakültesi
- Güzel Sanatlar Fakültesi
- Safiye Çıkrıkçıoğlu M.Y.O.
- İlahiyat Fakültesi
- Tıp Derslikleri

\*Söz. Bed. İle Yapılan Toplam İş Tutarı = Düzenlenmiş son hakediş toplam imalat tutarı

\*\*Proje Gerçekleşme Oranı = Söz. Bed. İle Yapılan Toplam İş Tutarı/Sözleşme Bedeli

\*\*\*İş Programı Oranı: Form tarihi itibarıyla iş programına göre gerçekleştirilmesi gereken oran

**Kampüs içerisinde ihale kapsamında yapılan imalatlar:**

1- Deprem ve Motor Lab. Çatı İmalatı ve İç Boyaları





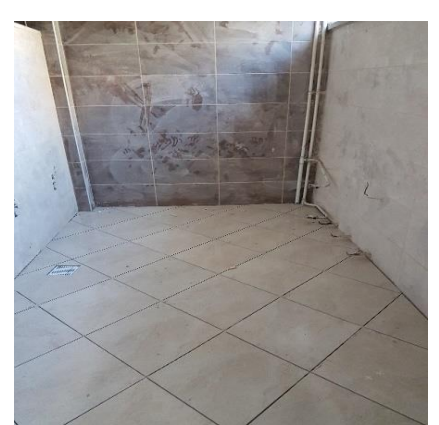
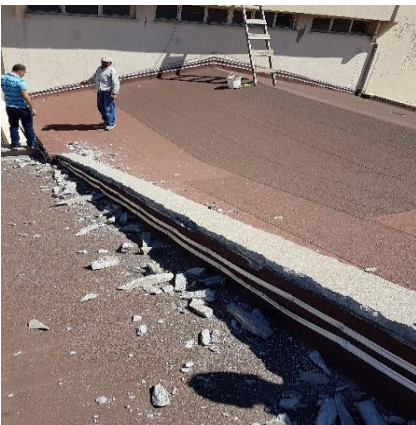
2- Mühendislik Fakültesi Çatı ve Wc Tadilat



3- 80. Yıl Halı Saha



4- İktisat Fakültesi



## 5- Çocuk Eğitim Merkezi Çatısı



## 6- Güzel Sanatlar Fakültesi

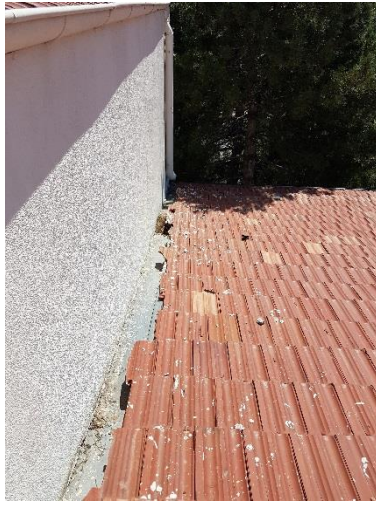




7- Safiye Çıkırıçıođlu M.Y.O.



8- İlahiyat Fakóltesi



## 9- Tıp Derslikleri



## 10- Uzay Araştırma Ve Gözlem Evi



## 11- Halil Bayraktar S.M.Y.O.



## 12- Garaj Amirliđi



## 13- Besyo Halı Saha İdare Binası



## 14- İlaç Arařtırma ve Uygulama Merkezi

## 15- Hukuk Fakóltesi



16- Trafo Binaları



17- Kütüphane Binası Çatı



18- Havacılık ve Uzay Bil. Fakültesi Atölye Binası



## 19- Rektörlük Binası Onarımları



## 20- Mediko Sosyal Binası



## 21- Veterinerlik Fakültesi



22- Kayseri M.Y.O.



23- Bilgi İşlem Daire Başkanlığı

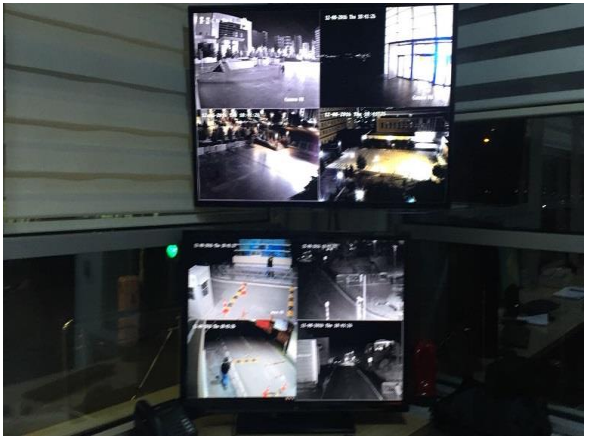


24- 15 Temmuz Yerleşkesi Cephe Onarımları

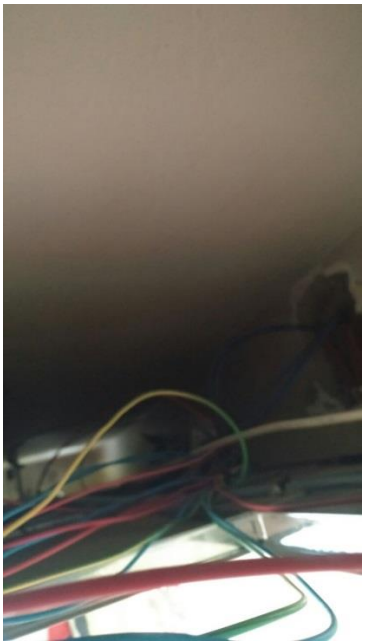


**Eđitim Byk onarım (1) İřinde Gelen talepler dođrultusunda ivedilikle yapılması gereken elektriksel imalatların gerekeleri ařađıdaki gibidir.**

- 1- Ziraat Fakltesi Seyrani Kamps derslik binasının İř sađlıđı ve gvenliđi ynetmelikleri kapsamındaki raporlar da yangın alarm sistemi kurulmasının gerekliliđinden bahsedilmiřtir. Yapılan incelemelerde seyrani kampsnde sadece bu binada sistemin olmadıđı tespit edilmiř olup, bu kapsamda sistem kurulmuř bina gvenli hale getirilmiřtir.
- 2- Hangar binamızın kendi bnyesinde mstakil internet hattı olmamasının EBYS yazıřma sisteminde sıkıntılara sebebiyet verdiđi yazı ile talep edilmiřtir. Bu kapsamda yapılan incelemelerde sistemin kurulmasının zorunlu olduđuna karar verilmiř ve sistem kurulmuřtur.
- 3- niversitemize yeni ilave edilen 15 Temmuz (Melihřah niversitesi) yerleřkesinin gvenliđin de byk zafiyet olduđu Koruma Gvenlik Mdrlđnn yazılarında Bařkanlıđımıza bildirilmiřtir. Bu kapsamda yapılan incelemelerde hayati zorunluluk olan blgeler tespit edilmiř, zaman kısıtlı olduđu da gznne alınmıř ve sistemin kurulmasına karar verilmiřtir.
- 4- niversitemiz bnyesinde faaliyet gsteren ocuk Eđitim Merkezlerinin, İř sađlıđı ve gvenliđi ynetmelikleri kapsamındaki raporların da yangın alarm sistemi kurulmasının gerekliliđinden bahsedilmiřtir. Yapılan incelemelerde, ocuk Eđitim Merkezlerin de bulunan sistemlerin alıřmadıđı ve mevcut sistemin analog olmasının MOBESE merkezinden izlemeye uygun olmaması tespit edilmiř olup, bu kapsamda yeni adresli sistemin kurulmasının kk ocuklarımız gvenliđi aısından ok byk nem arz etmesinden dolayı sistemler kurulmuřtur.
- 5- Yapımı tamamlanan Edebiyat Fakltesi binasının yeni kurulan yangın algılama sisteminin MOBESE merkezinden izlenmeye uygun olması ve gvenlik aısından ok nem arz etmesi gznne alınmıř ve sistem kurulmuřtur.
- 6- Yapımı tamamlanan ve hizmete aılan Hukuk Fakltesi Ek binasının yeni kurulan yangın algılama sisteminin MOBESE merkezinden izlenmeye uygun olması ve gvenlik aısından ok nem arz etmesi gznne alınmıř ve sistem kurulmuřtur.
- 7- Eczacılık Fakltesi İla Arařtırma Merkezi Binasının hizmete aılması iin mobilya ve tefriřat alımı yapılmıř bu kapsamda alınan malzemelerin mevcut tesisat sistemine uygun olmadıđı ve dzeltilmesi gerektiđi ve merkezin bilimsel alıřmalara hemen bařlaması gerektiđi yazı ile bildirilmiřtir. Yapılan incelemelerde ile tefriřat iin gerekli tm altyapı hazırlanmıřtır.
- 8- Ziraat Fakltesi Arařtırma Merkezi binasında engelli bir memur olduđu ve binanın tm katlarına ulařmakta zorluk yařadıđı ve bu durumun dzeltilmesinin iř sađlıđı ve gvenliđi ve temel insan hakları aısından gerekliliđi yazı ile Dairemize bildirilmiřtir. Bu kapsamda yapılan incelemelerde binanın daha nceleri yemekhane olarak hizmet verdiđi ve monřarj asansr bulunduđu tespit edilmiř bu monřarj asansrn sklerek onun yerine engelli insan ve yk asansrnn yapılmasının uygun olduđuna karar verilmiř ve asansr imalatı yapılmıřtır.
- 9- Mediko Sosyal binasındaki, đrenci İřleri Daire Bařkanlıđının hizmet blmnde, yazın đrenci kayıt esnasında ortamın ařırı sıcak olması ve đrenci yođunluđunun fazla olmasından dolayı ortamın havasızdan kaynaklı olarak kendi imkanları ile alınan klimaların enerji ve pano bađlantıları yapılmıřtır.
- 10- Halil Bayraktar Sađlık Bilimleri MYO unda đrenci sayılarındaki artıřtan kaynaklı sınıf geniřleme ve bilgisayar sınıfının bytlmesinden dolayı enerji besleme iřleri yapılmıřtır.
- 11- 2015 yılı yatırım programı kapsamında tadil edilen ancak bir kısmı eksik kalan bu neden ile hizmete aılamayan Bilgi İřlem Dairesi Bařkanlıđı hizmet binası ivedi olarak tamamlanmıřtır.
- 12- Kayseri Bykřehir ile Kayseri Hafıza Merkezi (KAYHAM) arasında Server odası kurulması protokol imzalanmıř bu kapsamda yapılması gereken iřlemler bu iř kapsamında ivedi olarak yaptırılmıřtır.







## 1.6 25. Yıl Kapalı Yüzme Havuzu Onarım İnşaatı

<b>İşin Adı</b>	25. Yıl Kapalı Yüzme Havuzu Onarım İnşaatı
<b>Yatırım Proje No</b>	
<b>Sözleşme Bedeli</b>	340.860,14TL
<b>İhale Tarihi</b>	29.03.2016
<b>Sözleşme Tarihi</b>	29.04.2016
<b>İşyeri Teslim Tarihi</b>	03.05.2016
<b>İşin Süresi</b>	120 GÜN
<b>İş Bitim Tarihi</b>	30.08.2016
<b>Geçici Kabul İtibar Tarihi</b>	26.08.2016
<b>Süre Uzatımı</b>	-
<b>Uz. Süre Sonu İş Bitim Tarihi</b>	-
<b>Sözleşme Artış Oranı</b>	% 13,81
<b>Sözleşme Artış Bedeli</b>	47.075,50TL
<b>Toplam Sözleşme Bedeli</b>	387.935,64TL
<b>Söz. Bed. İle Yap. Toplam İş Tutarı*</b>	387.935,64TL
<b>Proje Gerçekleşme Oranı**</b>	% 100
<b>İş Program Oranı***</b>	% 100

### Mevcut İmalat Durumu İlişkin Kısa Açıklamalar

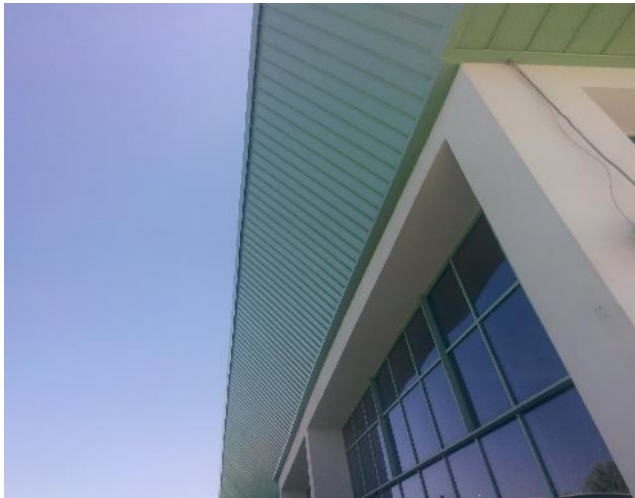
- 1) 25. Yıl Kapalı Yüzme Havuzu, Kondüsyon Salonu ve Soyunma Odaları çatılarının tamamı yenilendi.
- 2) İç cephe ve dış cephe boyası yenilendi.
- 3) Çevre aydınlatması yenilendi, yangın sensör santrali yapıldı.
- 4) Duş bataryaları yenilendi.

\*Söz. Bed. İle Yapılan Toplam İş Tutarı = Düzenlenmiş son hakediş toplam imalat tutarı

\*\*Proje Gerçekleşme Oranı = Söz. Bed. İle Yapılan Toplam İş Tutarı/Sözleşme Bedeli

\*\*\*İş Programı Oranı: Form tarihi itibarıyla iş programına göre gerçekleştirilmesi gereken oran

## 25. YIL KAPALI YÜZME HAVUZU ONARIM İNŞAATI





### 1.7 25. Yıl Kapalı Yüzme Havuzu (2) Onarım İnşaatı

<b>İşin Adı</b>	25. Yıl Kapalı Yüzme Havuzu (2) Onarım İnşaatı
<b>Yatırım Proje No</b>	
<b>Sözleşme Bedeli</b>	354.090,58TL
<b>İhale Tarihi</b>	27.09.2016
<b>Sözleşme Tarihi</b>	18.10.2016
<b>İşyeri Teslim Tarihi</b>	21.10.201
<b>İşin Süresi</b>	55 GÜN
<b>İş Bitim Tarihi</b>	14.12.2016
<b>Süre Uzatımı</b>	3 GÜN
<b>Uz. Süre Sonu İş Bitim Tarihi</b>	17.12.2016
<b>Sözleşme Artış Oranı</b>	%5.23
<b>Sözleşme Artış Bedeli</b>	18.523,66TL
<b>Toplam Sözleşme Bedeli</b>	372.614,24
<b>Söz. Bed. İle Yap. Toplam İş Tutarı*</b>	112.931,56TL
<b>Proje Gerçekleşme Oranı**</b>	%32
<b>İş Program Oranı***</b>	%100

#### Mevcut İmalat Durumu İlişkin Kısa Açıklamalar

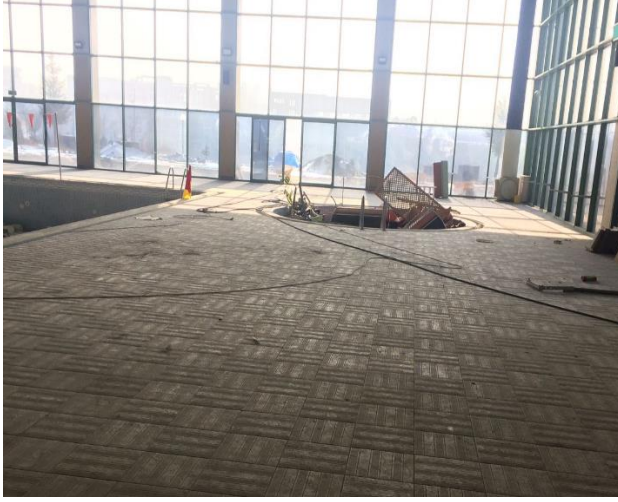
- 1) Yüzme Havuzu kenarı seramikleri %98 oranında tamamlanmıştır.
- 2) Yüzme Havuzu kolon ve duvarlar için duvar kağıdı imalatı devam ediyor.
- 3) Kondüsyon Salonu pvc zemin imalatı devam ediyor.
- 4) Bay- Bayan soyunma odaları seramikleri devam ediyor.
- 5) Yeni depo yapılıyor.
- 6) Bina çevresi tretuar çalışması devam ediyor.
- 7) Mahallere ait havalandırma imalatı tamamlanmıştır.
- 8) Bir takım elektrik işleri yapılmıştır.

\*Söz. Bed. İle Yapılan Toplam İş Tutarı = Düzenlenmiş son hakediş toplam imalat tutarı

\*\*Proje Gerçekleşme Oranı = Söz. Bed. İle Yapılan Toplam İş Tutarı/Sözleşme Bedeli

\*\*\*İş Programı Oranı: Form tarihi itibariyle iş programına göre gerçekleştirilmesi gereken oran

## 25. YIL KAPALI YÜZME HAVUZU (2) ONARIM İNŞAATI



### 1.8 Araştırma ve Uygulama Hastanesi Büyük Onarım ve Tadilat İnşaati

#### a-) Büyük Hastane Onarım İnşaati

##### I. Hastane Poliklinik ve Çeşitli Birim Çatıları Onarım ve Tadilat İnş. İş

İşin Adı	Hastane Poliklinik ve Çeşitli Birim Çatıları Onarım ve Tadilat İnş. İş
Yatırım Proje No	2016I000180
Sözleşme Bedeli	699.000,00 TL
İhale Tarihi	26/05/2016
Sözleşme Tarihi	23/06/2016
İşyeri Teslim Tarihi	27/06/2016
İşin Süresi	100 GÜN
İş Bitim Tarihi	04/10/2016
Süre Uzatımı	-
Uz. Süre Sonu İş Bitim Tarihi	-
Sözleşme Artış Oranı	-
Sözleşme Artış Bedeli	-
Toplam Sözleşme Bedeli	-
Söz. Bed. İle Yap. Toplam İş Tutarı*	-

<b>Proje Gerçekleşme Oranı**</b>	% 100
<b>İş Program Oranı***</b>	% 100
<b>Mevcut İmalat Durumu İlişkin Kısa Açıklamalar</b>	
İş süresinde yüzde yüzü ile tamamlanmış ve 26/10/2016 tarihinde geçici kabul komisyonu tarafından kabulü yapılmıştır.	

\*Söz. Bed. İle Yapılan Toplam İş Tutarı = Düzenlenmiş son hakediş toplam imalat tutarı

\*\*Proje Gerçekleşme Oranı = Söz. Bed. İle Yapılan Toplam İş Tutarı/Sözleşme Bedeli

\*\*\*İş Programı Oranı: Form tarihi itibarıyla iş programına göre gerçekleştirilmesi gereken oran

## II. Tıp Fakültesi Hastanesi Güçlendirme ve Onarım İnşaatı İş

<b>İşin Adı</b>	Tıp Fakültesi Hastanesi Güçlendirme ve Onarım İnşaatı İş
<b>Yatırım Proje No</b>	2016I000180
<b>Sözleşme Bedeli</b>	4.796.000,00 TL
<b>İhale Tarihi</b>	21/07/2016
<b>Sözleşme Tarihi</b>	-
<b>İşyeri Teslim Tarihi</b>	26/08/2016
<b>İşin Süresi</b>	450 Gün
<b>İş Bitim Tarihi</b>	19/11/2017
<b>Süre Uzatımı</b>	-
<b>Uz. Süre Sonu İş Bitim Tarihi</b>	-
<b>Sözleşme Artış Oranı</b>	-
<b>Sözleşme Artış Bedeli</b>	-
<b>Toplam Sözleşme Bedeli</b>	-
<b>Söz. Bed. İle Yap. Toplam İş Tutarı*</b>	-
<b>Proje Gerçekleşme Oranı**</b>	% 12
<b>İş Program Oranı***</b>	% 25
<b>Mevcut İmalat Durumu İlişkin Kısa Açıklamalar</b>	
Birinci , ikinci bodrum katlarla,1. Katta güçlendirme çalışması tamamlanmış olup çeşitli yerlerde filiz ekim, demir döşeme ve kalıp işlemleri devam etmektedir. Ayrıca güçlendirmeye bağlı onarım çalışmaları sürdürülmektedir.	

\*Söz. Bed. İle Yapılan Toplam İş Tutarı = Düzenlenmiş son hakediş toplam imalat tutarı

\*\*Proje Gerçekleşme Oranı = Söz. Bed. İle Yapılan Toplam İş Tutarı/Sözleşme Bedeli

\*\*\*İş Programı Oranı: Form tarihi itibarıyla iş programına göre gerçekleştirilmesi gereken oran

## III. Hastane Çeşitli Birimler Onarım İnşaatı İş

<b>İşin Adı</b>	Hastane Çeşitli Birimler Onarım İnşaatı İş
<b>Yatırım Proje No</b>	2016I000180
<b>Sözleşme Bedeli</b>	749.535,33TL
<b>İhale Tarihi</b>	29/09/2016
<b>Sözleşme Tarihi</b>	19/10/2016
<b>İşyeri Teslim Tarihi</b>	24/10/2016
<b>İşin Süresi</b>	50 Gün
<b>İş Bitim Tarihi</b>	12/12/2016
<b>Süre Uzatımı</b>	-
<b>Uz. Süre Sonu İş Bitim Tarihi</b>	-

<b>Sözleşme Artış Oranı</b>	-
<b>Sözleşme Artış Bedeli</b>	-
<b>Toplam Sözleşme Bedeli</b>	-
<b>Söz. Bed. İle Yap. Toplam İş Tutarı*</b>	-
<b>Proje Gerçekleşme Oranı**</b>	10
<b>İş Program Oranı***</b>	100
<b>Mevcut İmalat Durumu İlişkin Kısa Açıklamalar</b>	
İşyeri teslimi yapılmasının ardından çalışmalara başlanmış olup, mevsim şartları elverdiği ölçüde çalışmalar devam etmektedir.	

\*Söz. Bed. İle Yapılan Toplam İş Tutarı = Düzenlenmiş son hakediş toplam imalat tutarı

\*\*Proje Gerçekleşme Oranı = Söz. Bed. İle Yapılan Toplam İş Tutarı/Sözleşme Bedeli

\*\*\*İş Programı Oranı: Form tarihi itibarıyla iş programına göre gerçekleştirilmesi gereken oran

### **b-) Hematoloji-Onkoloji Hastanesi 3. Kat Tadilatı İş:**

<b>İşin Adı</b>	Hematoloji-Onkoloji Hastanesi 3.Kat Tadilatı İş
<b>Yatırım Proje No</b>	
<b>Sözleşme Bedeli</b>	1.513.483,00-TL
<b>İhale Tarihi</b>	31.03.2016
<b>Sözleşme Tarihi</b>	02.05.2016
<b>İşyeri Teslim Tarihi</b>	06.05.2016
<b>İşin Süresi</b>	150 gün
<b>İş Bitim Tarihi</b>	03.10.2016
<b>Süre Uzatımı</b>	30 gün geç teslim+(25+5) gün keşif artışı = 60gün
<b>Uz. Süre Sonu İş Bitim Tarihi</b>	02.12.2016
<b>Sözleşme Artış Oranı</b>	% 19,93
<b>Sözleşme Artış Bedeli</b>	301.686,13 TL
<b>Toplam Sözleşme Bedeli</b>	1.814.686,13 TL
<b>Söz. Bed. İle Yap. Toplam İş Tutarı*</b>	1.814.686,13 TL
<b>Proje Gerçekleşme Oranı**</b>	% 119,93
<b>İş Program Oranı***</b>	% 119,93

### **Mevcut İmalat Durumu İlişkin Kısa Açıklamalar**

Hematoloji-Onkoloji Hastanesi 3. Kat Tadilatı ile mevcut çatının sökülüp klima santrali ve depo odaları oluşturularak yeniden düzenlenmesi yapılmıştır.

İhale kapsamında olan; tesisat, elektrik ve inşaat imalatları tamamlanmıştır. Ayrıca ilgili birimin istekleri doğrultusunda %19,93'lük ek imalatlar yapılmıştır. Geçici kabulü yapılmıştır.

\*Söz. Bed. İle Yapılan Toplam İş Tutarı = Düzenlenmiş son hakediş toplam imalat tutarı

\*\*Proje Gerçekleşme Oranı = Söz. Bed. İle Yapılan Toplam İş Tutarı/Sözleşme Bedeli

\*\*\*İş Programı Oranı: Form tarihi itibarıyla iş programına göre gerçekleştirilmesi gereken oran

## HEMATOLOJİ-ONKOLOJİ HASTANESİ 3. KAT TADİLATI İŞİ



### 1.9 Derslikler Merkezi Birimler İnşaatı

#### 1-) Yabancı Diller Yüksek Okulu İnşaatı

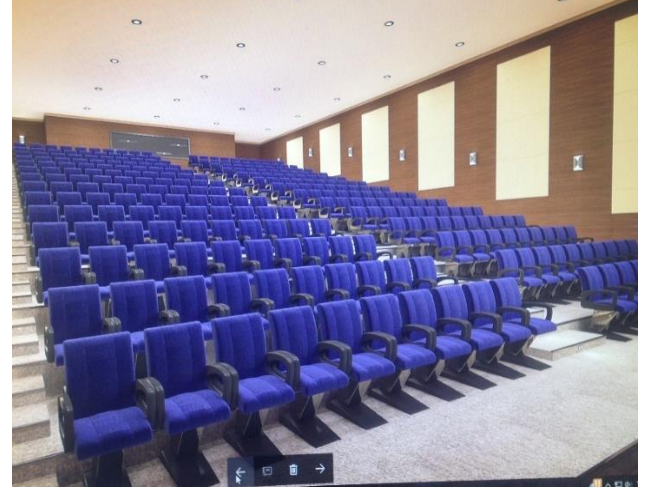
<b>İşin Adı</b>	ERÜ. Yabancı Diller Yüksek Okulu İnşaatı
<b>Yatırım Proje No</b>	2006H031020
<b>Sözleşme Bedeli</b>	15.777.000,00 TL
<b>İhale Tarihi</b>	07.08.2014
<b>Sözleşme Tarihi</b>	10.09.2014
<b>İşyeri Teslim Tarihi</b>	15.09.2014
<b>İşin Süresi</b>	730 Gün
<b>İş Bitim Tarihi</b>	14.09.2016
<b>Süre Uzatımı</b>	56 gün+70 gün
<b>Uz. Süre Sonu İş Bitim Tarihi</b>	17.01.2017
<b>Sözleşme Artış Oranı</b>	% 10
<b>Sözleşme Artış Bedeli</b>	1.577.700,00 TL
<b>Toplam Sözleşme Bedeli</b>	17.354.700,00 TL
<b>Söz. Bed. İle Yap. Toplam İş Tutarı*</b>	16.888.262,79 TL
<b>Proje Gerçekleşme Oranı**</b>	% 100
<b>İş Program Oranı***</b>	% 100
<b>Mevcut İmalat Durumu İlişkin Kısa Açıklamalar</b>	
Geçici kabule hazır.	

\*Sözleşme Bed.İle Yapılan Toplam İş Tutarı: Düzenlenmiş son hakediş toplam tutarı

\*\*Proje Gerçekleşme Oranı: Söz.Bed.İle Yapılan Toplam İş Tutarı/Sözleşme Bedeli

\*\*\*İş Programı Oranı: Form Tarihi İtibariyle iş programına göre Gerçekleştirilmesi Gereken Oran

## YABANCI DİLLER YÜKSEK OKULU İNŞAATI



### 1.10 Mekezi Yemekhane Tadilat İşi

<b>İşin Adı</b>	Erü Merkezi Yemekhane Tadilat İnşaatı
<b>Yatırım Proje No</b>	2016H032130
<b>Sözleşme Bedeli</b>	188.000,00 TL
<b>İhale Tarihi</b>	01.04.2016
<b>Sözleşme Tarihi</b>	03.06.2016
<b>İşyeri Teslim Tarihi</b>	07.06.2016
<b>İşin Süresi</b>	100 gün
<b>İş Bitim Tarihi</b>	14.09.2016
<b>Süre Uzatımı</b>	-----
<b>Uz. Süre Sonu İş Bitim Tarihi</b>	29.09.2016
<b>Sözleşme Artış Oranı</b>	% -8,468166
<b>Sözleşme Artış Bedeli</b>	-15.920,18 TL
<b>Toplam Sözleşme Bedeli</b>	188.000,00 TL
<b>Söz.Bed.İle Yap.Toplam İş Tutarı*</b>	172.079,82 TL
<b>Proje Gerçekleşme Oranı**</b>	100%



**İş Program Oranı\*\*\***

100%

### **Mevcut İmalat Durumu İlişkin Kısa Açıklamalar**

Mevcut Durum; Geçici Kabulü yapıldı.

\*Sözleşme Bed.İle Yapılan Toplam İş Tutarı: Düzenlenmiş son hakediş toplam tutarı

\*\*Proje Gerçekleşme Oranı: Söz.Bed.İle Yapılan Toplam İş Tutarı/Sözleşme Bedeli

\*\*\*İş Programı Oranı: Form Tarihi İtibariyle iş programına göre Gerçekleştirilmesi Gereken Oran

### **MEKEZİ YEMEKHANE TADİLAT İŞİ**



#### **1.11 Lojmanlar ve Öğrenci Evleri Onarım İşİ**

<b>İşin Adı</b>	Erü. Lojmanlar-Öğrenci Evi Onarım İnşaatı
<b>Yatırım Proje No</b>	
<b>Sözleşme Bedeli</b>	1.291.086,39 TL
<b>İhale Tarihi</b>	19.04.2016
<b>Sözleşme Tarihi</b>	18.05.2016
<b>İşyeri Teslim Tarihi</b>	20.05.2016
<b>İşin Süresi</b>	160 GÜN
<b>İş Bitim Tarihi</b>	26.10.2016
<b>Süre Uzatımı</b>	-
<b>Uz. Süre Sonu İş Bitim Tarihi</b>	-
<b>Sözleşme Artış Oranı</b>	%2,88
<b>Sözleşme Artış Bedeli</b>	37.244,63TL
<b>Toplam Sözleşme Bedeli</b>	1.328.331,02TL

<b>Söz. Bed. İle Yap. Toplam İş Tutarı*</b>	816.154,47TL
<b>Proje Gerçekleşme Oranı**</b>	%63
<b>İş Program Oranı***</b>	%100
<b>Mevcut İmalat Durumu İlişkin Kısa Açıklamalar</b>	
Geçici kabule hazırdır.	

\*Sözleşme Bed.İle Yapılan Toplam İş Tutarı: Düzenlenmiş son hakediş toplam tutarı

\*\*Proje Gerçekleşme Oranı: Söz.Bed.İle Yapılan Toplam İş Tutarı/Sözleşme Bedeli

\*\*\*İş Programı Oranı: Form Tarihi İtibariyle iş programına göre Gerçekleştirilmesi Gereken Oran

## **LOJMANLAR VE ÖĞRENCİ EVLERİ ONARIM İŞİ**



### **1.12 Doğa Bilimleri Binası**

Proje çalışmaları devam etmektedir.

### **1.13 Havacılık ve Uzay Bilimleri Ek Atölyeler**

Proje çalışmaları devam etmektedir.

### **Çeşitli Üniteler Etüt Projesi**

#### **1.14 Kamulaştırma**

Kamulaştırmatsız el atma davaları ile ilgili gerekli çalışmalar ve yazışmalar yapıldı ve devam etmektedir. hükmen tesciller ile ilgili çalışmalara devam edildi. hükmen tescil mahkeme kararı çıkan taşınmazların tapu tescil çalışmaları yapıldı ve tescil işlemleri devam edenler bulunmaktadır, kamulaştırma birimi ile ilgili üniversitemiz birimlerinden, başka kurum ve kuruluşlardan gelen yazışmalara gerekli yazılar hazırlanıp cevaplar verildi.

#### **1.15 Talas Konuk Evi:**

Talas Eski Amerikan Koleji yapılarının Kayseri Kültür Varlıkları Koruma Kurulu değerlendirme sürecini devam ediyor, Restorasyon projeleri kurula gönderildi, Onaylanan projelerin elektrik ve mekanik proje düzenlemeleri devam ediyor.

## 2. BAĞLI BİRİMLER

### 2.1 Kazan Dairesi:

- Üniversitemizde 2 Isı Santralinde bulunmaktadır. I. Isı Merkezi ısı kapasitesi 33.600.000 Kcal/h dir. II. Isı Merkezi ısı kapasitesi 18 000 000 Kcal/h dir. İşletmemiz 7/24 saat 365 gün hizmet vermektedir.
- Üniversitemiz kampus içinde 672 000 m<sup>2</sup> ısıtılan kapalı alan vardır.
- Üniversitemiz kampus dışında 43 000 m<sup>2</sup> kapalı alan ısıtılmaktadır.
- 15 Temmuz yerleşkesi ise 84 810 m<sup>2</sup> kapalı alanı ısıtılmakta ve bakım onarımları yapılmakta.
- Üniversite kampus içinde içme ve kullanma su depolarımız 3 adet dir. İçme ve kullanım su üniversitemiz kuyularından karşılanmaktadır.
- Üniversitemiz 1. ve 2. Isı Merkezinde 10 km galeride bulunan ekipmanlar, hidraforlar ve Eşanjör dairelerinde bulunan ekipmanların yıllık bakım ve onarımları yapılmaktadır.
- 1. ve 2. Isı Merkezlerinin yıllık kazan basınç testleri yapılmıştır.
- Kullanım sıcak su üreten boylerler LEGİONELLA PNEUMOPHİLA (lejyoner) çalışmaları yapılarak dezenfeksiyonu yapılmıştır.
- 1. ve 2. Isı Merkezinde kazan suyu analizleri periyodik olarak yapılmıştır.
- Kazanların yanma sistemleri periyodik bakımları yapılmıştır.
- Su depoları dezenfekte çalışmaları yapılmıştır.
- Üniversitemiz kaynak arızaları yapılmaktadır.
- Üniversitemizde Sıhhi tesisat arızaları, kalorifer arızaları ve klima arızaları yapılmaktadır.
- Isı Merkezlerindeki kazanların baca emisyon ölçümleri 2 yılda bir Çevre Ve Şehircilik Bakanlığının akritide ettiği laboratuvarlar tarafından yaptırılmaktadır.

### Erciyes Üniversitesinde Doğalgazla Isıtılan Kapalı Alanlar (m<sup>2</sup>)

S.No	Kapalı Alan Adı	1. Isı Santrali	2. Isı Santrali	Münferit Isı Santrali
1	Fakülteler	175.914,33	95.994,20	8.647,00
2	Yüksekokullar	11.928,98	4.170,00	0,00
3	Meslek Yüksekokullar	24.062,50	11.040,70	16.962,00
4	Hastaneler	149.324,40	0,00	0,00
5	Enstitüler	5.920,00	3.260,00	0,00
6	Rektörlük ve Bağlı Birimler	47.182,80	30.495,00	9.779,00
7	Spor Tesisleri	9.030,00	6.760,00	342,50
8	Sosyal Tesis ve Lojmanlar	30.714,50	31.840,00	7.878,20
9	Araştırma Merkezleri	3.722,00	15.728,00	
<b>TOPLAM</b>		<b>457.799,51</b>	<b>199.287,90</b>	<b>43.608,70</b>
<b>GENEL TOPLAM</b>				<b>700.696,11</b>

### 2.2 Telefon Santrali:

- Fakültelere 91 Adet dahili telefon tahsis edildi.
- Hastanelere 9 Adet dahili,1 adet dış hat telefon tahsis edildi.
- Yüksek Okullara 20 adet dahili telefon tahsis edildi.
- Rektörlük ve birimlerine 21 adet dahili,1 adet dış hat telefon tahsis edildi.
- 390 adet iş istek belgesi ile istenen telefon ve hat arızaları giderildi, telefon nakilleri yapıldı.

- Uzay Bilimleri Merkezinin kopartılan besleme kablosu eklenerek çalıştırıldı.
- 15 Temmuz yerleşkesi ile Merkez yerleşke arasındaki dahili numaralar üzerinden haberleşme sağlandı.
- Hastanede güçlendirme nedeniyle oluşan hat arızaları ve Şef sekreter arızaları giderildi.
- Santrallerin bakım ve güncellemeleri yapıldı.

### 2.3 Enerji Merkezi ve Jeneratör Dairesi

- Üniversite bünyesinde bulunan ve işletmesi dairemize ait olan 19 adet dağıtım trafosunun işletme bakımı düzenli periyotlar halinde yıl boyunca yapılmıştır. Ayrıca 7 Ağustos tarihinde bütün trafoların teknik ve işletme bakımı KCETAŞ dağıtım şirketine yaptırılmıştır.
- Üniversite bünyesinde bulunan 18 adet CAT marka jeneratörün Mayıs, Ağustos ve Kasım aylarında 3 aylık servis bakımları; Şubat ayında ise yıllık servis bakımları dairemiz personelinin kontrol ve denetimi altında yüklenici firmaya yaptırılmıştır.
- Kompanzasyon sistemlerinin ceza oranları günlük takip edilerek işletme bakımları yapılmış olup; yapılması gereken bakım ve onarım çalışmaları firmaya yaptırılmıştır.
- Sonradan üniversitemiz bünyesine dahil olan 15 Temmuz Yerleşkesi'ne ait 2 adet trafo ve 2 adet jeneratörün gerekli işletme bakımları yapılmıştır.
- 15 Temmuz yerleşkesine ait olan 3 adet sayacın aboneliği alınmış olup, 15 Temmuz Erkek yurdunda bulunan sayacın kompanzasyon sistemi revize edilerek reaktif cezaya düşmemesi için gereken çalışmalar yapılmıştır.
- Üniversitemiz bünyesinde faaliyet gösteren müstecirlere ait elektrik sayaçlarının faturandırılması yapılmıştır.
- Üniversitemiz Kazan Dairesi'ne ait olan eşanjör, galeri, su deposu ve su kuyularında 64 adet motor arızası, 8 adet prop arızası, 43 adet elektrik pano ve elemanları arızası giderilmiştir.
- Galeri aydınlatma hatlarında meydana gelen 11 adet arıza giderilmiş, 4 adet yeni aydınlatma hattı tesis edilmiştir.
- Galeri aydınlatma sistemlerinin rutin kontrolleri yıl boyunca yapılmış olup, aydınlatma sisteminde kullanılan floranslardan 140 tanesi yenisi ile değiştirilmiş, arızalı olanların ise gerekli bakımı yapılarak arızası giderilmiştir.

### 2.4 Park ve Bahçeler

- **Fidan Dikimi:** Kampüs genelinde fidan dikimi, hatıra ormanları oluşturulması ve 21 Mart Nevruz törenleri dahilinde toplam 1920 adet boylu fidan dikimi yapılmıştır.
- **Ağaç Nakil:** Kampüs alanı içinde yapılacak olan bina, ek bina ve yol açılması ya da yol genişlemesi sebebiyle toplam 137 adet ağacın kampüs içerisinde uygun yerler açılarak nakil işlemi yapılmış ve nakillerin devrilmemesi sağlanarak gerekli vitamin takviyeleri yapılarak su tankeri ile mevsim şartlarına göre sulamaları yapılmıştır.
- **Çim Ekimi:** İnşaatı tamamlanan fakülte ve hizmet binalarının çevre düzenlemesi ve alt yapı çalışmalarından dolayı bozulan çim alanların tamiri nedeniyle tohumla çim ekme yöntemi kullanılarak yaklaşık 11.000 m<sup>2</sup> çim alan oluşturulmuş ve günlük olarak sulanması sağlanmıştır.
- **Çim Biçme:** Kampüs alanı içerisinde yaklaşık 2.185.000 m<sup>2</sup> çim alanın 15 günde bir biçimi, 14 itmeli çim biçme makinası, 1 traktör ile, 850.000 m<sup>2</sup> yabancı ot çayırılık alanının ise en az

ayda 1 kez olmak kaydı ile zincirli ot biçme traktörü ve 6 sırt tırpanı yardımı ile gerçekleştirilmiştir.

- **Çiçek Dikimi:** Mevsim şartlarına ve çiçek fidelerin çiçeklenme dönemi dikkate alınarak Muhtelif çiçekliklere toplam 9000 adet mevsimlik çiçek dikimi yapılmıştır.
- **Sulama İşleri:** Çim alanları ve yabancı ot alanları, mevsim şartları ve yağış durumları dikkate alınarak, genelde yağmurlama, kısmen de damla sulama yöntemi ve mobil tankla sulanmıştır. Yeşil alanların sulama çalışmaları Ekim ayı sonuna kadar devam edilmiştir.

**Sulama Tesisi/Tamiri:** Bina, yol, altyapı inşaatları, tadilat ve tamirleri, kanalizasyon sisteminin yenilenmesi, arızalanan, bozulan, kırılan, güzergahı değiştirilen sulama sistemlerinin tamir ve tadilatları yapılarak saha sulamaları tesisat-tamirat ekibi ile sağlanmıştır.

Yaklaşık 10.000 m<sup>2</sup> 'lik alanın sulama sistemi tamiri ile 3000 m damla sulama boru hatları çekilmiştir. Kampüs genelindeki kanalizasyon, çevre aydınlatma, mobese hatlarındaki çalışmalardan dolayı zarar gören sulama borularının (*Ersem önü, Eczacılık Fak. mevkii, Cami bölgesi, Öğrenci yemekhane doğusu, Kreş, Eski Yapı İşleri, Eğitim Fak. Halil Bayraktar, Şenlik alanı Anfık tiyatro, Anne Evi, Havuz yanı, İlahiyat Fak. Yapı İşleri, Merkezi Lojmanlar ve Yeni Lojmanlar, Merkezi Yemekhane binalarının çevreleri, Rektörlük Binası önü refüj, Gölet bölgesi, İktisat Fak. Ormanlık alanlar, Mühendislik Fak. kuzeyi orta refüj*) tamir, tadilat ve yenileme çalışmaları yapılmıştır.

Çocuk Hst. acil yanı orta refüj damla sulama tesisi 400 m<sup>2</sup>,  
S.Ç.M.Y.O. satış merkezi arkası yağmurlama sulama sistemi tesisi 1000 m<sup>2</sup>,  
S.Ç.Y.M.O satış merkezi tramvay durağı yanı yağmurlama sulama tesisi 50 m<sup>2</sup>,  
Enstitüler binası önü (eskiyol bölgesi) yağmurlama sulama 600 m<sup>2</sup>,  
Bilim Sitesi ek bina çevresi yağmurlama sulama sistemi 1000 m<sup>2</sup>,  
Erciyes İ.Ö.O. okul anayol kenarlarına dikilen fidanlara damlama sulama sistemi tesisi 1000 m<sup>2</sup> olmak üzere toplam 4050 m<sup>2</sup> alanda yeni sulama sistemi tesis edilmiştir.

- **Budama İşleri:** Fakültelerin yeşil alanlarında yer alan ağaçlar, süs grupları, güller ve çiçeklikler ile ormanlık alanların budamaları uygun zaman dilimlerinde yıl boyunca yapılmış, budanan dal vb. atıklar öğütme makinasından geçirilerek organik gübre elde edilmiştir.
- **Çevre Düzenleme Çalışmaları** (Tesviye-Kazı-Dolgu-Moloz Temizliği): Kampüs alanı içinde yapılan ve yapılacak olan bina, ek bina, yol açılması ya da yol genişlemesi sebebiyle inşaat alanlarında yeşil alan oluşturulması için gerekli kazı dolgu ve tesviye işleri yapılarak çevre düzenlemesine hazır hale getirilmiştir.

Hastaneler Bölgesi yol kenarları, Hastane orta refüj, Hukuk Fakültesi,-Adelet MYO bölgelerine toprak dolgu ve tesviye yapılmıştır.

- **Kış ve Karla Mücadele:** 2016 yılının Ocak- Şubat- Mart- Kasım ve Aralık aylarında yağın karla, yollardaki buzlanma ile mücadele kapsamında, yıllık ortalama 50 ton civarında yol tuzu kullanılmış, 2016 yılı sonbaharında karla mücadelede ilk defa kullanılmak üzere 6 ton solüsyon alınmıştır. Karla mücadelede işçinin yanında azami derecede makine gücünden de yararlanılmıştır.
- **Çevre Temizliği İşleri:** Kampüs ortak alanları günde 2 kez olmak üzere yaya temizlik devriye elemanlarınca rutin olarak temizlenmiştir. Talep olan okullardaki mezuniyet törenlerinde,

amfi tiyatrodada ve Sabancı Kùltür Sitesi bahçesindeki işlerde lojistik ve temizlik desteđi verilmiştir.

Gùbreleme-İlaçlama İşleri: Hobi bahçeleri ve zaruri olan muhtelif bölgelerdeki ağaçlar organik/ekolojik tarım ilaçları ile (fungusit, akarisit ve insektisit) ilaçlanmış, 277 hobi bahçesi parseli ve kampüs alanı içinde yer alan gül fidelerinin tamamı organik gübre ile, gerek duyulan çim alanlar ise organik gübre veya kimyasal gübre kullanılarak gübrenmiştir.

- **Gazel Temizliđi:** Kampus alanı içerisindeki yeşil alanlarda sonbahar ve aralık aylarında yoğun olarak gazel temizliđi yapılmıştır.
- **15 Temmuz Kampüsü:** Üniversitemiz uhdesine geçen bu alanlar için bir birim oluşturularak personel, traktör, ekipman ve malzeme tahsisi yapılarak bu alanlarda da ađırlıklı olarak bakım, onarım ve çevre temizliđi çalışmalarına başlanılmıştır.
- **Gül Bakımları:** Gül boğazları kış sođuklarına hazırlık için organik gübre ile doldurulmuştur
- **Akademik ve İdari Birimlere Destek Hizmetleri:** Üniversitemiz Akademik ve İdari birimlerinin İş makinesi ( kepçe, traktör ve takım ) talepleri *“mevcut işlerimizi aksatmadan, kurumsal anlayış içerisinde”* karşılanmaya çalışılmıştır.
- **Sera İşleri:** Açık serada fidanların bakımı, kapalı serada çiçek üretim işleri yapılmıştır. Ayrıca Solucan gübresi üretimine devam edilmiştir.
- **Diđer İşler:** Kampüsteki akademik ve idari birimlere kurum bütünlüğü ve toplam kalite anlayışı içerisinde ve imkanlar nispetinde araç, gereç ve kısmen de işçilik destek hizmetleri verilmiştir.

15 Temmuz Yerleşkesi ve kız yurtları mevkisinin de ERÜ'ye bağlanılması sonucunda, bu alanların çim biçme, sulama ve peyzaj ve temizlik işlemleri programlanarak hizmet vermeye başlanılmıştır.



*Yeşil alanlarda insan yoğunluğu*



*Gölet Alanları (Aday Botanik Bahçesi)*



*Şenlik Alanları*



*Bilim Sitesi Çimlendirme Çalışması*



*Kampüste Kar/Kış mücadelesi*



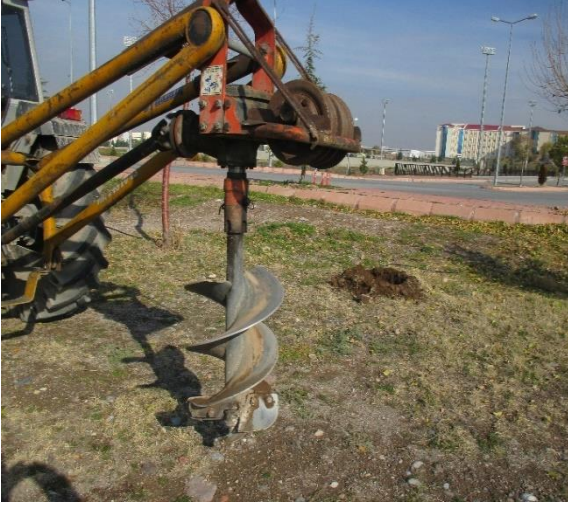
*Nevruz Bayramı Fidan Dikimi*



*Fidan Dikim Töreni*



*Ağaç Budamalarından Görünüm*



*Makinalı Fidan Dikim Çukuru Açılması*



*Dikim Planlamaları*

### 3. DİĞER ÇALIŞMALAR

#### 3.1 Çeşitli Çalışmalar

Daire Başkanlığımız tarafından yürütülen yatırım programı haricindeki finansmanı Okul yönetimleri, Sağlık Kültür ve Spor Daire Bşk. İdari ve Mali İşler Daire Bşk. Ve Döner Sermaye tarafından karşılanan çeşitli çalışmalarda işlerin projelendirilmesi, keşif çalışmaları ve yürütülmesi Daire Başkanlığımız tarafından yapılmaktadır. Şöyleki;

#### a-) Yukarı Talas Konukevi Restorasyon İşi:

Restorasyon projeleri kurula gönderildi, Onaylanan projelerin elektrik ve mekanik proje düzenlemeleri devam ediyor.

### 4. PROJE BİLGİLERİ

2016 Yılı Biten Projeler	Proje Maliyeti (BinTL)	2017 Yılına Devreden Projeler	Proje Maliyeti (BinTL)
Merkez Kampüsü Yaya Köprüsü İşi	268	Yabancı Diller Y.O.	15,777
Bilgi İşlem Onarım İşi	527	Kongre Merkezi	41,410
Fen-Edebiyat Fakülteleri Onarım İşi	409	Besyo Ek Bina-Antreman Saha.	4,893
Merkez Kampüsü Yaya Köprüsü İnşaatı İşi	250		



## 5. PERSONELCE KATILINAN SEMPOZYUM, KONFERANS VB. PROGRAMLAR

FAALİYET TÜRÜ	ADI	KATILAN PERSONEL SAYISI	2016/2017 KATILIM ARTIŞ %
Sempozyum ve Kongre			
Konferans			
Panel			
Seminer			
Açık Oturum			
Söyleşi			
Tiyatro			
Konser			
Sergi			
Turnuva			
Teknik Gezi			
Eğitim Semineri	AMP (Hakediş) Programı İle ilgili verilen Eğitim semineri	25	0

### III- KURUMSAL KABİLİYET VE KAPASİTENİN DEĞERLENDİRİLMESİ

#### A. Üstünlükler

##### Güçlü Yanlarımız;

- Kurum için güven,
- Birimin, üst yönetiminde bulunduğu merkez binada yer alması,
- Hizmet alanların memnuniyeti,
- Kurum içi ve dışı birimlerle ilişkiler,
- Personelin deneyimli ve yeniliğe açık olması,
- Teknik hizmetlerin merkezi yapı içinde yürütülmesi,
- Çalışma koşullarının iyi olması,

#### B. Zayıflıklar

##### Zayıf Yanlarımız;

- Teknik ve kalifiye personelin önemli ölçüde yetersizliği,
- Teknolojik ekipmanların yetersizliği,
- Personelin yetersiz oluşundan grup çalışması yapılamıyor olması,
- Ücretlerin yetersizliği,
- Çok sayıda ve dağınık yapıda kampüsümüzün bulunması,

## C. Değerlendirme

### **Fırsatlar;**

- Teknik konulardaki uygulama alanlarının çeşitliliği,
- Değişik bütçe kaynaklarının birleştirilerek yatırımda kullanılması,
- Teknolojik gelişmelere paralel olarak, kurumlar için lüks bilinen birçok imalatın zorunluluk haline gelmesi,
- Bulduğumuz bölgede, teknik fuarlara katılabilme imkanı,

### **Tehditler;**

- İhtiyaçlar doğrultusunda isteklerin yalın bir şekilde ve tek elden ifade edilememesi,
- İhtiyaçlara orantılı kaynak temin edilememesi,
- Personel maaşlarının yeterli düzeyde olmaması,
- Mesai dışında personelin çalışmak zorunda kalması halinde, bunu özendirerek uygulamaların olmaması,

## IV- ÖNERİ VE TEDBİRLER

Yatırım Uygulamalarında Karşılaşılan Temel Sorunlar;

1. Proje Hazırlama, izleme ve değerlendirme birimlerinde istihdam edilen personel sayısı yetersizdir. Proje düzenlemesi çalışmaları, çoğunlukla hizmet alımı yoluyla yapılmaktadır.
2. Yatırım tamamlama süreçleri uzamaktadır. Tahsis edilen yılı ödenekler, sözleşmelerde belirlenen miktarlara göre düşük kalmaktadır. Bu durum fiziki mekân sıkıntılarının planlanan tarihlerde giderilememesine yol açmaktadır.
3. İhale mevzuatında ihale süreçlerinin uzun olması temel sorunlarımız arasında yer almaktadır.

## V- EKLER

### A. İç Kontrol Güvence Beyanı

#### İÇ KONTROL GÜVENCE BEYANI

Harcama yetkilisi olarak yetkim dahilinde;

Bu raporda yer alan bilgilerin güvenilir, tam ve doğru olduğunu beyan ederim.

Bu raporda açıklanan faaliyetler için idare bütçesinden harcama birimimize tahsis edilmiş kaynakların etkili, ekonomik ve verimli bir şekilde kullanıldığını, görev ve yetki alanım çerçevesinde iç kontrol sisteminin idari ve mali kararlar ile bunlara ilişkin işlemlerin yasallık ve düzenliliği hususunda yeterli güvenceyi sağladığımı ve harcama birimimizde süreç kontrolünün etkin olarak uygulandığını bildiririm.

Bu güvence, harcama yetkilisi olarak sahip olduğum bilgi ve değerlendirmeler, iç kontroller, iç denetçi raporları ile Sayıştay raporları gibi bilgim dahilindeki hususlara dayanmaktadır.

Burada raporlanmayan, idarenin menfaatlerine zarar veren herhangi bir husus hakkında bilgim olmadığını beyan ederim.

**Oktay Musa KAYIRGA**  
**Yapı İşleri ve Teknik Daire Başkan V.**